

いろはクラブ & 空とぶアシカくらぶ & かきっこスズリくらぶ & ラララくらぶ & ポッチャくらぶ

※緊急事態宣言が解除されるまでは中止となります。開始の際には必ず連絡しますので、確認してから参加してください。

- ★いろはクラブ (月1回、木曜日 16:00~17:00)
日時: 2/14(木)「作って遊ぼう」、3/11(木)「マスクケース」
会場: ゆめあい和光3F 会議室2
- ★空とぶアシカくらぶ (月1回、火曜日 16:00~17:00)
日時: 2/2(火)、3/2(火) 会場: ゆめあい和光3F プレイルーム1
- ★かきっこスズリくらぶ (月1回、月曜日 16:00~17:00)
日時: 2/22(月)、3/29(月) 会場: ゆめあい和光3F 会議室1
- ★ラララくらぶ (月1回、水曜日 16:00~17:00)
日時: 2/10(水)、3/17(水) 会場: ゆめあい和光3F 会議室2
- ★ポッチャくらぶ (月1回、木曜日 16:00~17:00)
14:30~15:30はご家族・支援者に向けたクラブを開催しています。
日時: 2/25(木)、3/25(木) 会場: ゆめあい和光3F プレイルーム1

参加前の検温とマスク着用のご協力をお願いします。

ぽこパートナー

ポコ・ア・ポコでは、“ぽこふれんず”という愛称で多くの余暇活動・社会参加活動の場を提供していますが、この活動の場に会員の皆さんと一緒に参加しお手伝いくださる方を募集しています。ぽこパートナーは、ポコ事務局へ事前に登録(面談)が必要です。事務局のコーディネートにより活動に参加します。参加費は無料です。



会員募集と継続手続きのお願い



障害の有無に関わらずどなたでも会員になれます。ポコ・ア・ポコの活動を応援してください。2020(令和2)年度の会費を受け付けていますので、よろしくお願いします。

正会員 3000円 賛助会員 1口1000円

☆郵便振替☆

加入者名: NPO法人ポコ・ア・ポコ
口座記号番号: 00170-8-722820

☆銀行振込☆ (継続のみ)

NPO法人ポコ・ア・ポコ 代表理事 山本恵子
三菱UFJ銀行 和光駅前支店 普3509751

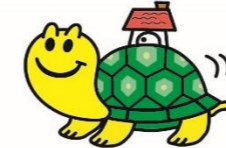
障害児・者の地域でのゆたかな暮らしをつくる会 NPO法人ポコ・ア・ポコ

事務局 〒351-0111 和光市下新倉2-1-27

PCmail: info@pocoapoco-wako.com

TEL 048-463-8948
FAX 048-485-9715

URL <http://www.pocoapoco-wako.com/>
携帯サイト <http://www.pocoapoco-wako.com/mobile/>



ぽこ・あ・ぽこ 110号
poco a poco poco a poco



★活動報告★

ポッチャに親しもう!

12/5(土)和光市総合体育館サブアリーナで、前年に続いて2度目の「ポッチャに親しもう!」を開催しました。ポコの参加者17名は、昨年に引き続いて和光市スポーツ推進委員の方々とスポーツ青少年課の職員合わせて10名にご協力いただき、広いアリーナに作られた2つのコートで試合を楽しむことが出来ました。3名で1チームですが、参加者2名とスポーツ推進委員1名で1チームになり、4チームが1つのコートでそれぞれ順位を決め、休憩後は2つのコートの同じ順位同士で試合をして全体の順位が決定しました。みなさん初めてではないのでとてもスムーズに進み、クラブではサポート役のお母さんもチームの一員として本気です。順位というより何度も試合が出来ることで充実した時間を過ごせました。

『東京オリ・パラが決まってから何度かポッチャをさせて頂いていますが、ポコアポコの皆さんがとても強くて、楽しもうと言いつついつい気合十分になってしまって、本気の試合モードに入ってしまう私たちです。これからもいろいろなスポーツやゲームを楽しみながらお付き合いくださいね。

(スポーツ推進委員朽木会長)』



特集 ポコ・ア・ポコの事業所あるあるクイズ



(1) ポコ・ア・ポコが運営しているグループホームは「どんぐり」と「オリーブ」ですが、この事業所名は何でしょう？

- ① ぼこの森 ② ぼこの山 ③ ぼこの家

(2) 「どんぐり」にはお風呂が2か所、トイレが3か所あります。さて、では玄関は何か所でしょう？

- ① 1か所 ② 2か所 ③ 3か所

(3) 「どんぐり」には5人の利用者さんが住んでいますが、階段はいくつあるでしょう？

- ① 1つ ② 2つ ③ 3つ



(4) 「オリーブ」のお誕生日会メニュー（リクエスト）で昨年人気があったメニューは何でしょう？

- ① カレーライス ② ハンバーグ ③ カツ丼



(5) 「オリーブ」には当番があります。この中で当番じゃないものはどれでしょう？

- ① 買い物当番 ② 配膳当番 ③ 料理作り当番

(6) 「オリーブ」で月に一回やっていることは何でしょう？

- ① お楽しみ会 ② カラオケ ③ マラソン大会

(7) 児童デイサービス「ぼこの実」（放課後等デイサービス事業）は、西暦何年に開所されたでしょう？

- ① 2010年 ② 2012年 ③ 2014年



(8) 「ぼこの実」の利用者さんは、男の子と女の子でどちらが多いでしょう？

- ① 男の子 ② 女の子 ③ 同数

(9) 「ぼこの実」で使用している車は何と呼ばれているでしょう？(全て車いす対応の車です)



(10) 「ぼこの和」の子どもたちの中で、一番人気のある活動は何でしょう？

- ① 公園 ② カラオケ ③ DVD鑑賞

(11) 「ぼこの和」と「ぼこの実」と一緒に月に一回行っている活動は何でしょう？

- ① カラオケ大会 ② 交流会 ③ ポッチャ大会



(12) 「ぼこの和」で使用している手洗い場は何か所あるでしょう？

- ① 2か所 ② 3か所 ③ 4か所

解答

何問正解できたかな？

- (1) …③ぼこの家（グループホームは利用者の家です。）
- (2) …③3か所（もともとアパートの3軒分を繋げているからです。）
- (3) …②2つ（高さの違う隣りの1階を室内で繋げた階段と、2階に行く階段です。）
- (4) …③カツ丼（この日はお誕生日の人がメニューを選ぶことができます。レストランのように写真を見て選びます。カツ丼やエビフライの人気があります。）
- (5) …③料理作り当番（買い物当番と配膳当番はあります。買い物当番は、皆で使う食材や日用品を買いに行きます。配膳当番は、食事を配膳して夕食の準備が出来たと皆を呼びに行きます。）
- (6) …①お楽しみ会（月に1回夕食の前に、参加したい人だけでゲーム…ぼうずめくり・神経衰弱・ジェンガ・じゃんけん大会等を行います。）
- (7) …①2010年（2012年法改正によって児童福祉法に位置付けられた「放課後等デイサービス」になる前、障害者自立支援法による「児童デイサービスⅡ型」の時に設立しました。）
- (8) …②女の子（男の子7人、女の子9人）
- (9) …①羽リフト、②バネット車、③リフト車
- (10) …②カラオケ（みんな歌が大好きです。今年度はお店ではなく、ぼこの和の室内でプロジェクターを使いYouTubeを流してカラオケをしています。）
- (11) …②交流会（それぞれ半分ずつに分かれて行き来し、ゲームやポッチャなどをして楽しく過ごしています。）



いろはクラブ&空とぶアシカくらぶ&かきっこスズリくらぶ&ラララくらぶ&ポッチャくらぶ



いろはクラブ
12月は「1月のカレンダー」作りです。折り紙の干支牛と富士山を貼り、曜日と数字を書き込みました。1月は「サイコロ」を作り、みんなですごろく遊びをしました。

ポッチャくらぶ
ストレッチから始まります。12月は青チーム9点：赤チーム8点で赤チームが勝ちました。1月は緊急事態宣言のため中止になりました。

ラララくらぶ
12月はサンタ帽子をかぶり、クリスマスの歌をたくさん歌いました。1月はイントロ当てクイズの後「みんなのうた」DVDを観ました。大寫しの懐かしい映像にみなさん見入っていました。

空とぶアシカくらぶ
春から取り入れている最後のゲーム「ターゲットをねらえ！」では数字を跳ね飛ばし、スカッと帰ります。